

Contenuto del CD ROM

Questo CD ROM contiene due cartelle:

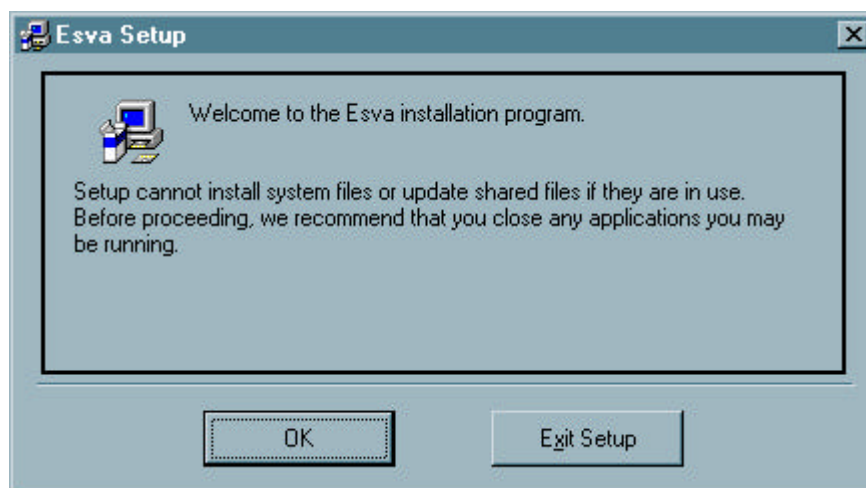
- una cartella contiene il manuale dell'apparato completo di istruzioni per l'uso, disegni illustrativi e schemi elettrici, il cui formato dei documenti è quello PDF;
- l'altra cartella è relativa al software per la gestione remota dell'apparato.

INSTALLAZIONE DEL SOFTWARE DI GESTIONE REMOTA

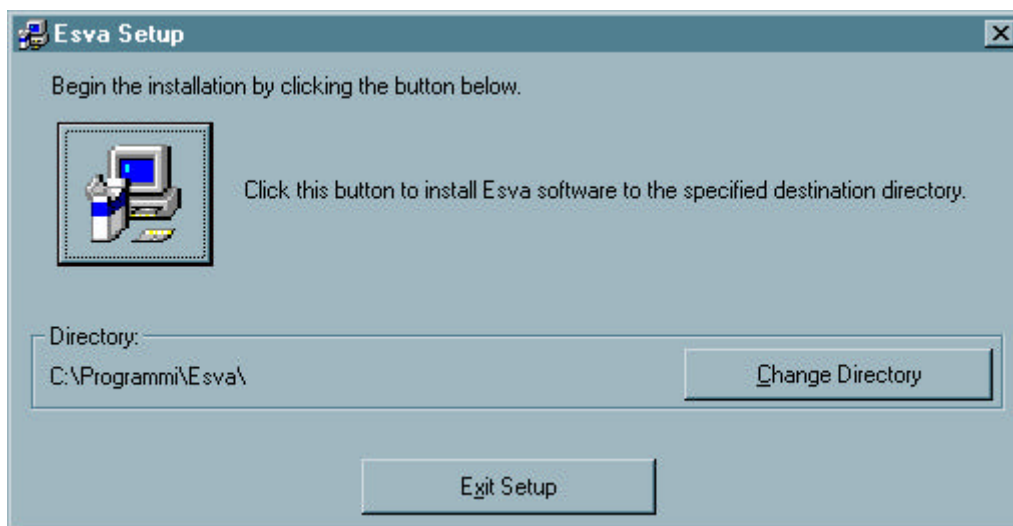
Prima di installare il software si raccomanda di chiudere tutte le applicazioni in uso e in modo particolare si deve disattivare il programma di antivirus perché potrebbe interferire durante l'installazione di alcuni file.

Per l'installazione del software occorre accedere alla cartella denominata "Software di gestione" e cliccare sul file "Setup".

Il programma, dopo una breve analisi del vostro sistema, mostra la seguente finestra:



Per procedere occorre cliccare sul pulsante “OK” dopo di che viene visualizzata la successiva finestra:



Si consiglia di mantenere il nome della cartella indicata relativa alla locazione dove verranno installati tutti i file del software.

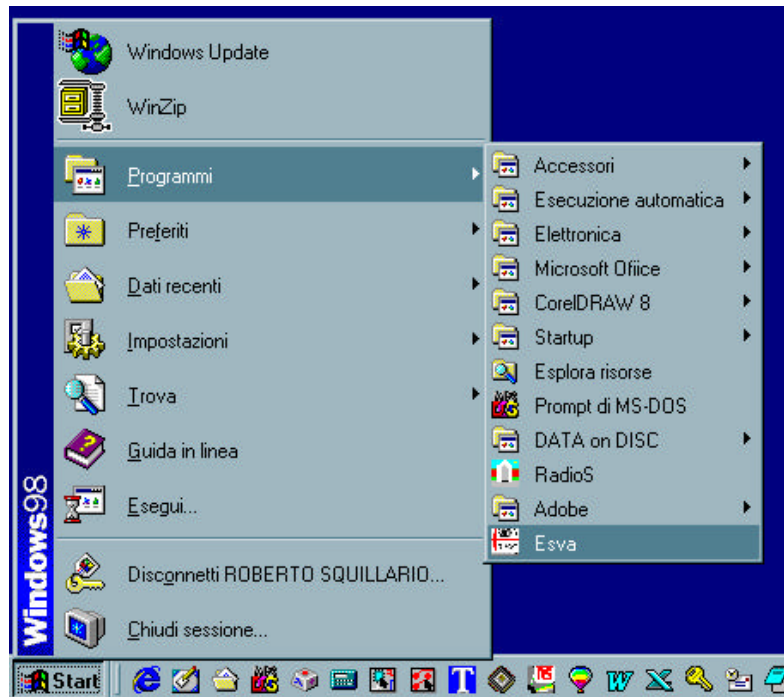
Per chi vuole cambiare locazione occorre premere il pulsante “Change Directory” e indicare la nuova posizione della cartella di destinazione.

Per installare il programma occorre cliccare sul pulsante che riporta il disegno di un computer e in pochi minuti il software viene installato.

Per concludere l’installazione occorre infine premere il pulsante “OK” della seguente finestra:



Il processo di installazione ha così creato nella cartella “Programmi” del menu relativo al pulsante “START”, della barra degli strumenti, una nuova voce denominata “ESVA” su cui si deve cliccare per avviare il programma di gestione.



Per l'uso del programma leggere attentamente le indicazioni riportate nelle pagine seguenti.

MANUALE
PER LA GESTIONE REMOTA
DELL'APPARATO
ESVA

Prima di avviare il programma occorre collegare tramite un normale cavo seriale per computer la porta RS232 presente sul retro dell'apparato con la porta di comunicazione (COM1 o COM2) presente sul retro del vostro computer.

Il programma una volta avviato si presenta tramite la seguente finestra:



Durante il primo impiego del programma si deve effettuare l'impostazione della porta di comunicazione utilizzata sul computer.

Per impostare la porta di comunicazione bisogna accedere al menu della voce "File", presente nella barra posta in alto alla finestra, cliccare sulla sottovoce "Setting port" e impostare COM1 oppure COM2 e quindi confermare la scelta cliccando sul pulsante "OK".

Questa operazione va fatta solo la prima volta.



Acceso l'apparato si può ora controllare il funzionamento remoto cliccando sul pulsante "ON" posto in basso a destra della finestra.



Come si può osservare dalla figura della pagina precedente vengono letti rispettivamente i seguenti parametri:

- Frequenza;
- Potenza diretta;
- Potenza Riflessa;
- Temperatura;
- LED di LOCK del PLL;
- LED di ON AIR del finale.

Se la temperatura dell'apparato è superiore ai 70°C il LED "ALARM TEMP" si accende indicando il verificarsi di tale stato.

È possibile cambiare la frequenza impostata all'interno dell'apparato e accendere o spegnere il finale di potenza.

Per cambiare la frequenza occorre cliccare sul pulsante "SET FREQUENCY", e sul pannello indicante la frequenza attuale la prima cifra comincia a lampeggiare.

Tramite il tastierino si deve impostare la frequenza inserendo solo le prime cinque cifre.

Per cancellare eventuali cifre errate si può usare il pulsante "<" del tastierino che provvede a cancellare verso sinistra l'ultima cifra inserita.

Per confermare la frequenza impostata occorre cliccare sul pulsante "OK" del tastierino e poi cliccare sul pulsante "SEND", posto a destra della finestra, per inviare i dati all'apparato.

L'apparato procederà alla sequenza di interdizione della potenza di uscita, aggancio del VCO alla nuova frequenza e dopo un tempo di attesa di qualche secondo al ripristino della potenza.

È possibile spegnere il finale dell'apparato cliccando sul pulsante "RF ON" e ripristinarla ricliccando nuovamente.

Prima di connettersi ad un altro apparato, oppure uscire dal programma, bisogna cliccare sul pulsante "DISCONNECT" e poi sul pulsante "OFF". Per chiudere il programma occorre cliccare sulla sottovoce "Exit" presente nel menu della voce "File".

Nel caso si vada ad inserire un valore errato della frequenza il programma mostra un messaggio di errore indicando i limiti della banda dell'apparato.

Cliccando sul pulsante "OK" si può cambiare il valore di frequenza impostato per poi confermarlo e inviarlo all'apparato.

